

1. Styringsmodell MUSIT-USIT
2. Alternative leveransemodeller
3. Veivalg og veikart



## 1. Styringsmodell MUSIT-USIT

**Styret skriver:** «I lys av Deloitte-rapporten ble USIT sin rolle som leverandør diskutert, ikke minst i hvilken grad USIT kunne operere som en «profesjonell» leverandør. Det ble sagt at MUSIT ikke kan forvente det samme av USIT som en vanlig kommersiell aktør i markedet. Det ble likevel sagt at USIT kunne «sette på en leder som ansvarlig for leveranser, kontakt mm.». Det ble derfor avtalt å se på en revidert styringsmodell for MUSIT-USIT. Det var enighet om at dette arbeidet ikke burde ta lang tid.

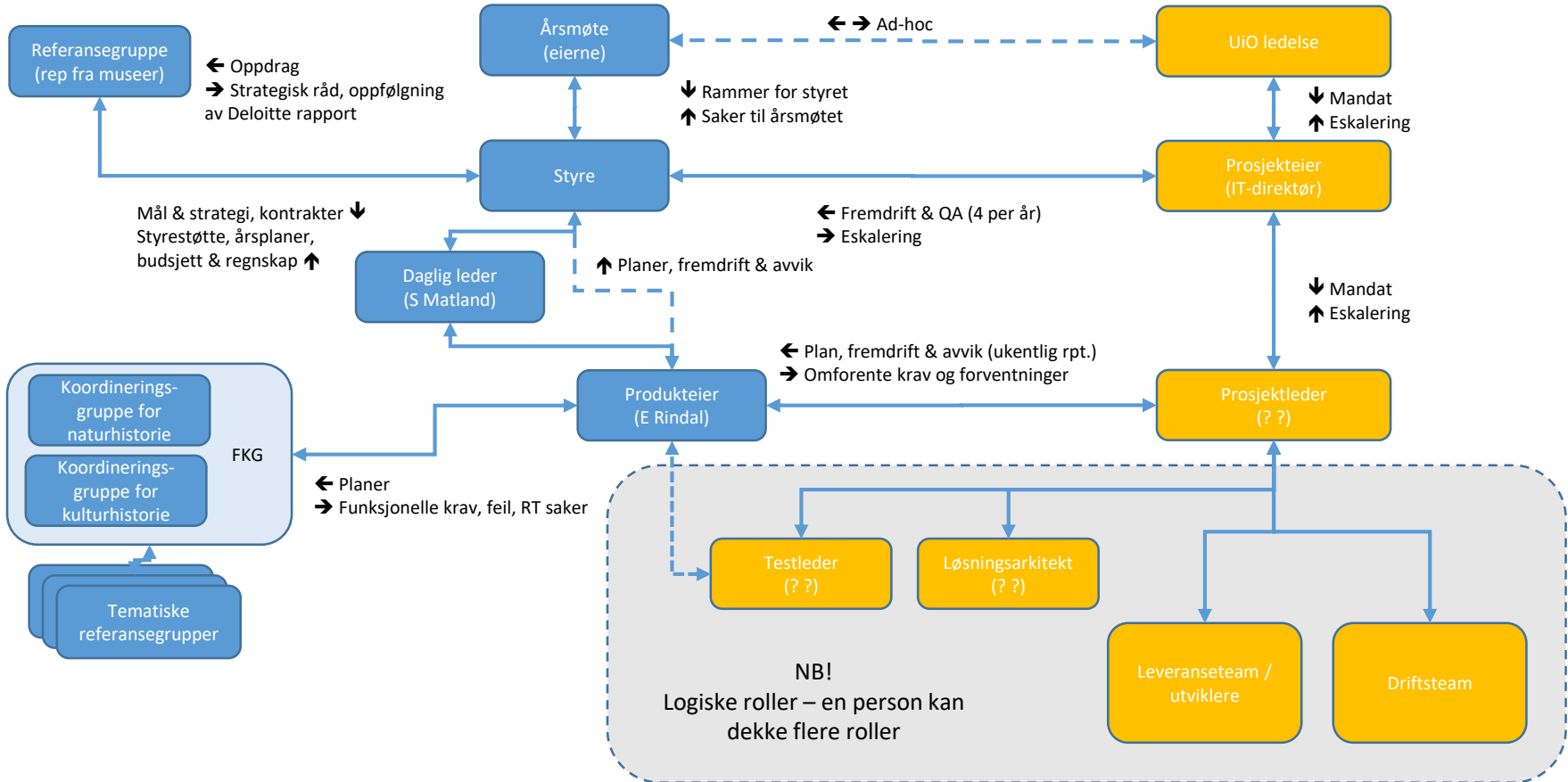
Sjur Bjerke har utarbeidet et utkast til en revidert modell, men USIT har så langt ikke respondert på denne.

Styret ber nå formelt om at USIT presenterer en (revidert) styringsmodell de tror kan fungere fremover så snart som mulig. Det er viktig at personer tiltenkt nøkkelroller, med formell kontakt mot MUSIT, er identifisert.»

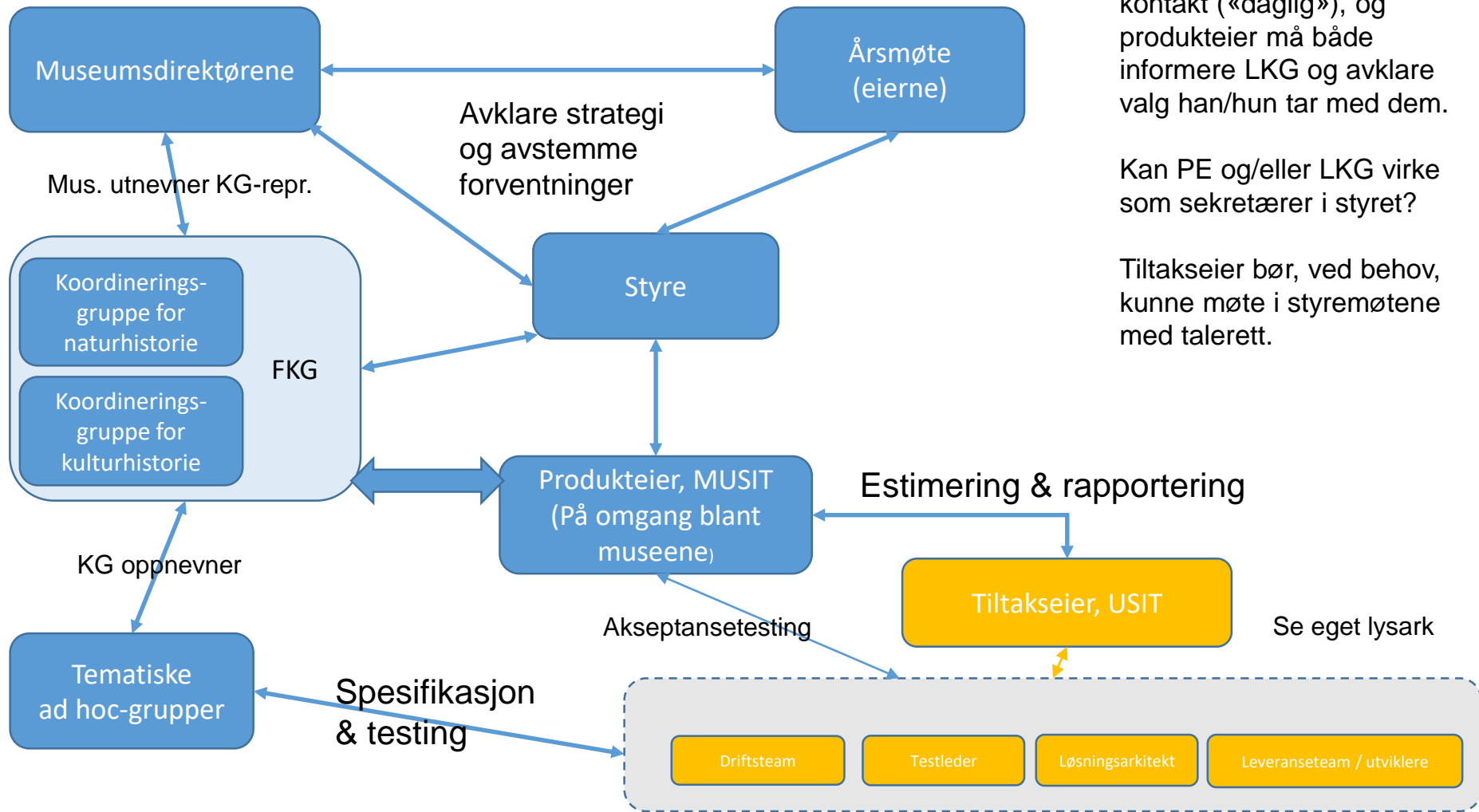
Det neste lysarket presenterer først Sjurs/styrets utkast til revidert modell.

De påfølgende lysarkene presenterer USITs forslag til styringsmodell.

# Revidert MUSIT – USIT styringsmodell (utkast v1b)



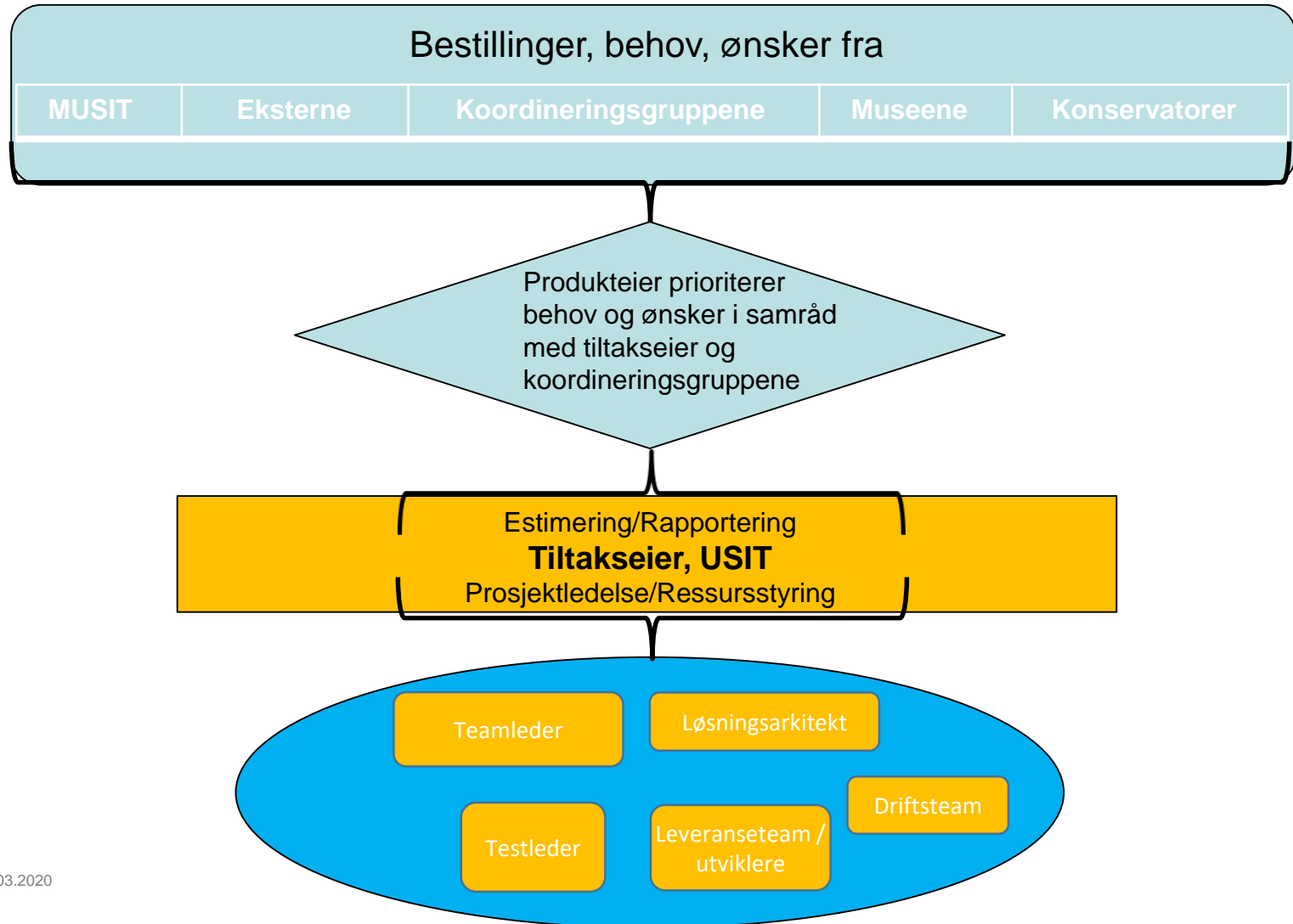
# Styringsmodell: MUSIT – USIT (USIT-utkast)



Produkteier (PE) og lederne av koordineringsgruppene (LKG) bør ha tett kontakt («daglig»), og produkteier må både informere LKG og avklare valg han/hun tar med dem.

Kan PE og/eller LKG virke som sekretærer i styret?

Tiltakseier bør, ved behov, kunne møte i styremøtene med talerett.



## Produkteierrollen

USIT mener det er viktig at produkteierrollen går på omgang blant museene, slik at alle får et eierskap til det som utvikles, og kommer tett på utviklingsprosessen i en litt lengre periode. Perioden må gjerne sammenfalle med utvikling av en modul/innføring av en funksjon eller applikasjon som produkteier har god kunnskap om, og interesse av, å få utviklet/innført.

I tillegg til eierskapet museet får til utviklings- og innføringsprosessen i den aktuelle perioden, bør rollen, som i dag, lønnes som en 40-50%-stilling.

MUSIT bør også overveie om ledelse av en koordineringsgruppe bør honoreres lik en 20%-stilling, slik at både MUSIT, produkteier og for så vidt, tiltakseier kan «kreve» oppmerksomhet/innsats fra de to lederne.

De tre stillingene kan finansieres ved at daglig leder-rollen bortfaller eller får et annet innhold.

## 2. Alternative leveransemodeller

**Styret skriver:** «I presentasjonen fra USIT, side 8, nevnes en del andre tiltak som kan vurderes. Det nevnes at 'MUSIT bør vurdere om tiltaket favner om (alt) for mye. Det er ekstremt ressurskrevende å utvikle skreddersøm for hvert enkelt fag/hver enkelt samling'. Det spørres så:

- a. Er det moduler/funksjonalitet som kan anskaffes eller oppfylles av andre løsninger universitetene har anskaffet?
- b. Bør man kanskje igjen splitte utviklingen av kultur og naturhistorie løsningene, i alle fall på front end?

Hvilke konkrete tiltak er det USIT faktisk vil foreslå eller har i tankene og hvordan ville disse tiltakene kunne påvirke fremdrift og økonomi?»

Før man går i gang med å se på konkrete tiltak for å øke leveransetakten, f.eks. undersøke mulighetene for anskaffelse av hyllevare, konkurranseutsetting, avvikle forvaltning av visse samlingstyper m.v., er det noen grunnleggende forutsetninger som styret må ta stilling til/ ta inn over seg, ikke minst **museenes egenart og størrelse, samlingsportefølje og interne (års)planer/ prioriteringer.**

De par neste lysarkene presenterer en del statistikk og stiller noen grunnleggende spørsmål om prioriteringer, som USIT mener må legges til grunn, før USIT kan svare mer konkret, basert på erfaring, domenekunnskap og tekniske/teknologiske valg og muligheter.

# (Fysisk) samlingsforvaltning (i snever forstand) versus vitenskapelige kuratering

**Samlingsforvaltning:** Merke, konservere, lagre, flytte, låne inn/ut, repatriere (= f.eks. Magasin-/Konservering-/Analyse-modulene)

**(Vitenskapelig) Kuratering:** (Arts)Bestemme/Definere, datere, geo-lokalisere, sammenstille og tilgjengeliggjøre/publisere (= f.eks. Evertebratmodulen)

Hvilke «deler av» den totale forvaltningen, inkl. kurateringen, skal prioriteres?

Kan samlingsforvaltningen (i snever for stand) håndteres (bedre) av et hyllewaresystem? /  
Kan kurateringen håndteres bedre av et hyllewaresystem?

Bør man inngå aktivt partnerskap/samarbeid med andre institusjoner om «tilstøtende» utviklingsarbeid, f.eks. Artsdatabanken når det gjelder artsbestemmelse?



# Gammelt system: Hvilke museer benytter hvilke «moduler» i dag

Kulturhistorie		Naturhistorie		
Arkeologi	AM, KHM, TMU, UM, VM	Botanikk	Alger Karplanter Lav Mose Sopp	KMN, NHM, TMU AM, KMN, NHM, TMU, UM, VM NHM, TMU, UM, VM KMN, NHM, TMU, UM, VM NHM, TMU, UM, VM
Etnografi/NYK	KHM, TMU, UM	Import		Alle (men i varierende grad)
Foto	Alle (også NHM)	Lån		NMH (5365 lån) (UM: 32 lån)
Numismatikk	AM, KHM, TMU, UM, VM	Zoologi	Entomologi Evertebrater	NHM, TMU, UM, VM VM
Topografisk arkiv	UM, VM			

Oversikten gjenspeiler utviklingshistorikken, hvor de kulturhistoriske samlingene kom på plass før de naturhistoriske, botanikk før zoologi, osv. Viktig å få en oppdatert oversikt over samlinger og samlingstyper som det allerede er løsninger for, men som ikke er migrert til MUSIT.

**AM** (Arkeologisk museum, UiS), **KHM** (Kulturhistorisk museum, UiO), **KMN** (Naturmuseum og botanisk hage, UiA), **NHM** (Naturhistorisk museum, UiO), **TMU** (Norges arktiske universitetsmuseum, UiT), **UM** (Universitetsmuseet, UiB), **VM** (NTNU Vitenskapsmuseet)

## Nytt system: Hvilke museer benytter hvilke moduler i dag

Kulturhistorie		Naturhistorie
Analyse	AM (2), KHM, TMU	NHM
Konservering	KHM	
Magasin	AM, KHM, TMU, UM, VM	NHM, TMU, UM

Viktig å få en oppdatert oversikt over hvilke samlingstyper som dekkes av de nye modulene, og ev. hvorfor de ikke er tatt i bruk ved alle museene/ for alle relevante samlinger.

**AM** (Arkeologisk museum, UiS), **KHM** (Kulturhistorisk museum, UiO), **KMN** (Naturmuseum og botanisk hage, UiA), **NHM** (Naturhistorisk museum, UiO), **TMU** (Norges arktiske universitetsmuseum, UiT), **UM** (Universitetsmuseet, UiB), **VM** (NTNU Vitenskapsmuseet)

## Forutsetninger/spørsmål til museene for videre prioritering av arbeid

- Kun fortsette å utvikle/drifte moduler som benyttes av minst X antall museer?
- Kun fortsette å utvikle/drifte moduler som forvalter samlinger som har høy vitenskapelig verdi?
- Kun fortsette å utvikle/drifte moduler som forvalter samlinger med et visst omfang av gjenstander/objekter?
- Prioritere å utvikle moduler for samlinger som per i dag ikke er dekket/ er dårlig dekket (fisk, fugl, pattedyr, geologi, paleontologi, evertebrater)?
- Prioritere å migrere samlinger som er dekket av moduler som er i produksjon/ drift, f.eks. flere evertebratsamlinger?

<b>Kulturhistorie</b>	
Arkeologi	2 273 846
Etnografi/Nyere kulturhistorie	135 804
Numismatikk	143 163
Topografisk arkiv*	129 016 / 442 595
<b>Naturhistorie</b>	
Alge	19 707
Sopp	283 657
Mose	315 482
Lav	372 977
Karplanter	1 986 458
Entomologi (insekter)	1 170 936
Evertebrater (bløtdyr)	113 531

Medieobjekter (foto): 2 915 390  
 Kulturhistorie: 1 518 332  
 Naturhistorie: 1 397 058

Tilgjengelige (API): 2 263 506  
 I Fotoportalen (unimus.no): 962 088

\*Tallene for top.ark.er antall dokument / antall sider skannet

Tabellen gjenspeiler at man for naturhistorie først utviklet støtte/applikasjoner for store deler av botanikken, så (en del av) insektene, og først i det siste bløtdyrene.

## Alternative leveringsmodeller

- a. *Er det moduler/funksjonalitet som kan anskaffes eller oppfylles av andre løsninger universitetene har anskaffet?*
- Se på muligheter for samarbeid (ADB) og deling av utviklingskostnader
  - Anskaffe hyllevare for samlingsforvaltning i snever forstand
  - La andre initiativ, f.eks. ADED, ta seg av den vitenskapelige kurateringen (for visse deler av samlingsforvaltning, f.eks. top.ark.)
  - Anskaffe (og drifte) et «digital asset management system» (DAM-system) for medieobjekter (bilder, video etc.) (Hva benytter UB/NB/Riksarkivet? Kan Alma benyttes/integreres?)
  - Vurdere å fase ut støtte til de modulene/løsningene som kun understøtter få museer/ samlinger (NB! Kan være viktige samlinger for det enkelte museum.)
  - La det enkelte museum ta kostanden med «moduler» (kun) de MÅ ha
- b. *Bør man kanskje igjen splitte utviklingen av kultur og naturhistorie løsningene, i alle fall på front end?*
- Må i så fall styrke frontend-utvikler-kapasiteten kraftig/ betydelig, eller anskaffe et system som fullt ut dekker enten kultur- eller naturhistorie

### 3. Veikart og veivalg for utvikling og anskaffelse av løsninger: **Forutsetninger**

1. Behovet for løsningen(e) må være forankret i et flertall av museene
2. Behovet for løsningen(e) må dekke behovet i sentrale samlinger hos et flertall av museene
3. Et flertall av museene må forplikte seg til å ta løsningen(e) i bruk innen en angitt periode etter at løsningen er satt i produksjon/ anskaffet
4. Spesialbehov/ønsker fra ett museum vil ikke bli implementert i en første versjon av løsningen, så lenge et flertall av museene kan klare seg uten spesialbehovet/ønsket
5. Enkeltmuseer står fritt til anskaffe løsninger som dekker deres (spesial)behov og få disse integrert med MUSITs fellesløsning via APler
6. Museumsledelsen ved det enkelte museum har ansvar for at punktene over følges opp

### 3. Veikart og veivalg for utvikling og anskaffelse av løsninger: **Prioriteringer/Krav**

1. MUSIT og museene må raskt komme til en enighet om hvilke av dagens løsninger/moduler som kan avvikles, ved at disse enten fases ut, driftes / videreutvikles av andre / museene selv
2. MUSIT bør erstatte dagens fotomodul og anskaffe en løsning som dekker behovet for lagring og lenking av museenes bilde-, lyd- og videomateriale, når disse avbilder/dokumenterer objektene/gjenstandene
3. MUSIT og museene bør undersøke muligheten for å anskaffe og drifte separate (interims)løsninger for samlinger det vil ta 3-5 år å få implementert gjennom egen (videre)utvikling
4. MUSIT og museene bør vurdere å forsere migreringen av alle dagens samlinger fra Oracle til PostgreSQL, og å få på plass et åpent API til samlingene, slik at museene og andre enkelt kan søke i, og hente ut materiale
5. MUSIT og museene bør vurdere å forsere arbeidet med masseimport av nye objekter/gjenstander uten først å utvikle et detaljert brukergrensesnitt for redigering

### 3. Veikart og veivalg for utvikling og anskaffelse av løsninger: **Leveranseplaner, USIT**

1. Prioritere arbeidet med å bli kvitt teknisk gjeld opparbeidet under Ny IT-arkitekturprosjektet, bl.a. Scala-kode, Oracle-avhengigheter og gammel, ikkestøttet Elasticsearch-modul
  2. Migrere alle VMs evertetrater fra Oracle til PostgreSQL før alle redigeringsfunksjoner (all «skreddersøm») er på plass
  3. Migrere evertetratsamlinger fra andre museer via ny løsning for masseimport
  4. Migrere data og få på plass åpne APIer til alle samlinger
  5. Dokumentere MUSITs åpne API
- X. Kan vente/Skyves på: Lånemodul, GBIF-dump, Etiketter, Masseoppdateringer?